

观察标本：1 ♂ (正模)，四川理县刷经寺，3150m，1963.VII.7，邹环光采；1 ♂ (副模，下同)，同前，刘胜利采；1 ♂，同前，1963.VIII.2，郑乐怡采。

分布：四川。

(286) 赤条植盲蝽 *Phytocoris loriae* Poppius, 1914 (图 187) (中国新记录种)

*Phytocoris loriae* Poppius, 1914b: 103.

*Miridius loriae* (Poppius): Carvalho, 1959: 164; Carvalho, 1980: 644; Schuh, 1995: 389.

体狭长；白色，略带淡黄色，具红色纵条纹。被半直立与平伏丝状银白毛，无深色毛。

头部额端明显隆起，其前缘陡削，背面观唇基显著可见，唇基及下颚片具红褐斑，下颚片强烈凸起。头背面纵中线两侧具 2 条红色纵条纹，向后延伸至小盾片端部；眼后方具 2 条红色纵条纹，下方的一条向后延伸到前胸侧板后缘，约占据前胸侧板的中央，上方一条沿前胸背板侧缘向后延伸至前胸背板后侧角。触角第 I 节黄白色，内侧具红斑，红斑常汇合成带状，具浅色平伏毛与直立毛，直立毛较稀，短于该节直径；第 II、III 节浅黄褐，第 II 节有时具红斑，第 III 节端部色略深；第 IV 节褐或深褐。

前胸背板后缘呈弧形内凹，除上述 4 条红色纵条纹外，并具 2 条靠近两侧的红色纵条纹，约从胫区后缘开始向后达前胸背板后缘。爪片脉两侧具 2 条红色条纹，革片沿内缘及外缘具 2 条红色条纹，内缘条纹有时呈不连续状，外缘条纹在端半不明显地分开，形成 2 条，且延伸到楔片端部。革片内端角具 1 黑毛丛，爪片顶端浅灰黑色。膜片密布灰或深灰色乱点，脉全部或部分红色。足浅色，股节具少许红斑，胫节无环纹。腹部腹面黄白色或淡黄色，每侧具 2 条红色纵条纹，腹部末端约达楔片中部。

头顶宽/眼宽 = (♂) 1.36~1.63, (♀) 2.25; 触角第 II 节长/触角第 I 节长 = (♂) 2.17~2.36, (♀) 2.09; 头宽/前胸背板宽 = 0.69~0.72; 触角第 I 节长/头宽 = (♂) 1.34~1.46, (♀) 1.80; 触角第 I 节长/前胸背板宽 = (♂) 0.97~1.05, (♀) 1.24; 体长/前胸背板宽 = 4.8~4.1。

雄生殖囊开口边缘无突起。右阳基侧突小，粗壮。左阳基侧突强烈弯曲呈钩状；感觉叶轻度突起；杆部中度侧扁，近中部最宽，端部背腹中度扁平。阳茎端腹面具 1 轻度骨化的较大形骨片；主膜叶可能 2 叶，其表面有些部位轻度骨化，梳状板基部与主膜叶相连，端半具 8 个齿，端方 7 个较大，骨化较强，第 8 个齿中度骨化。

量度 (mm)：体长 5.5~6.2，体宽 1.5。头长 0.43，头宽 0.83~0.84；头顶宽 (♂) 0.34~0.39, (♀) 0.45。触角各节长 (♂) 1.11~1.27:2.41~3.0:1.69~1.96:1.41~1.42, (♀) 1.51:3.15:2.11:1.52。前胸背板 0.63，后缘宽 1.15~1.22。革片长 3.53，楔片长 0.95。

观察标本：1 ♂，南京，1955.V.31；1 ♀，南京，1995.IX.；1 ♂，云南景东，

1170m, 1956. V. 29, 克雷让诺夫斯基采 (灯诱); 1♀, 云南泸水, 2000m, 1996. VI. 6, 卜文俊采 (灯诱)。

分布: 江苏、云南; 印度尼西亚, 新几内亚。

本种狭长的体形、浅色的背面毛被以及红色纵条状斑纹, 易于与其他种相区别。Poppius (1914) 记述此种时将其归于 *Phytocoris* 属, Carvalho (1959) 将其移入 *Miridius* Fieber 属内。我们发现该种前胸背板侧缘不具棱状边缘, 应隶属于植盲蝽属更为合适。

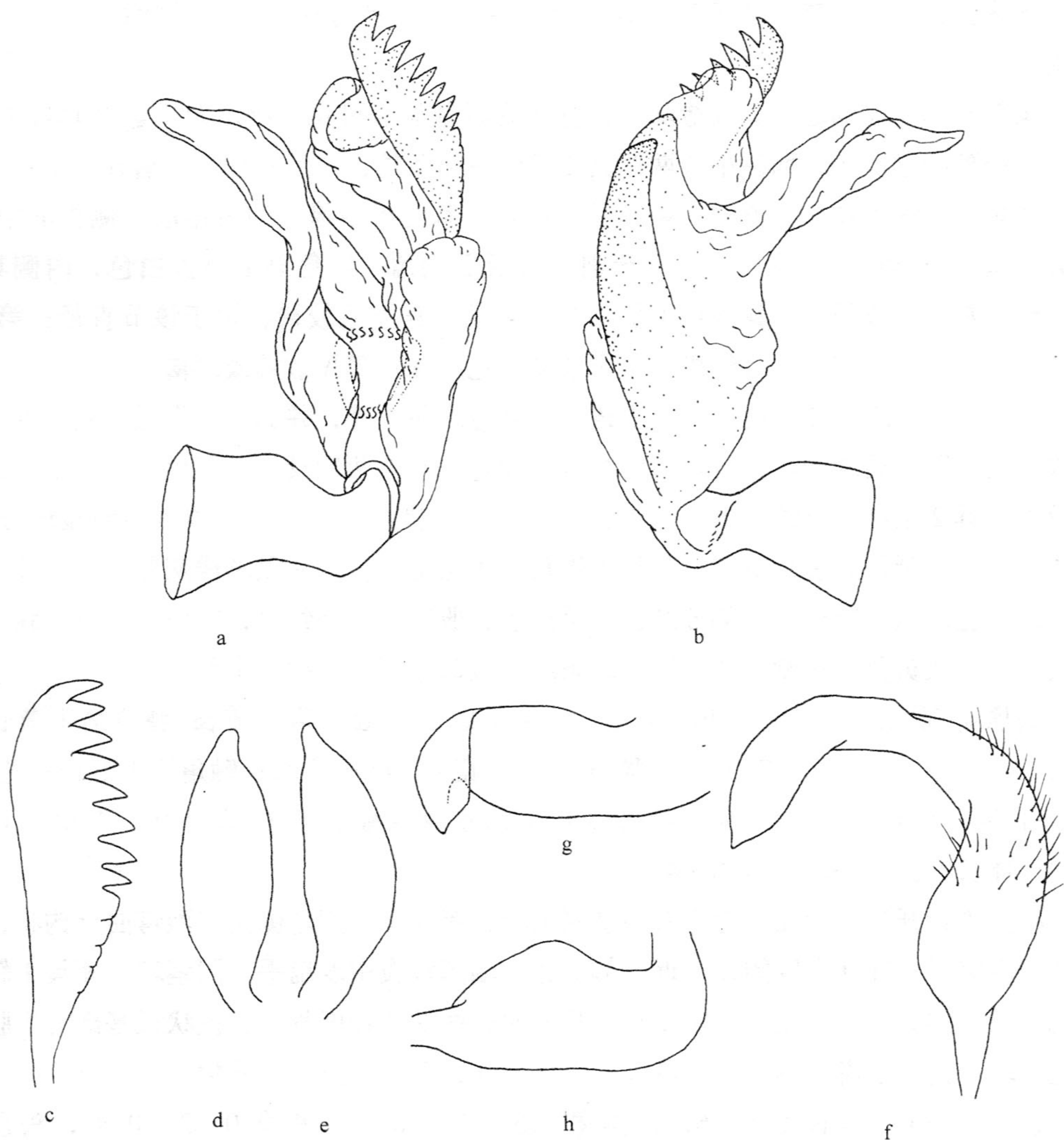


图 187 赤条植盲蝽 *Phytocoris loriae* Poppius

a~b. 阳茎端(vesica); c. 梳状板(comb-shaped spiculum); d~e. 右阳基侧突(right paramere); f. 左阳基侧突(left paramere); g. 左阳基侧突杆部(shaft of left paramere); h. 左阳基侧突感觉叶(sensory lobe of left paramere)。

(287) 吕氏植盲蝽 *Phytocoris lui* Xu et Zheng, 2002 (图 188)

*Phytocoris lui* Xu et Zheng, 2002: 194.

体小型、色深。

头黄白或浅黄褐色，被黑褐色毛及浅色毛，额具深褐放射状斜纹，唇基、上颚片、下颚片及小颊具深色斑。触角线形，深褐或黑褐；第 I 节具浅色斑，腹面浅色，被浅色直立毛及平伏短毛，直立毛长于该节直径；第 II 节基部狭窄地浅色；第 III 节基部、中部与端部具 3 个窄环，黄白色。喙伸达后足基节端或超过之。

前胸背板密布黑褐色硬毛及银白色丝状毛，后缘狭窄地黄白色，盘域黄褐或黑褐色；胫区及领黄白色，具褐斑。小盾片灰褐或黑褐，具少许黄褐斑。半鞘翅深褐或黑褐，密布黑褐色半直立毛及浅色丝状毛；缘片具浅黄斑，革片端部具 1 灰褐色大斑块；膜片灰褐，翅脉仅端部灰白。前胸侧板灰褐，下缘白色，中央具 1 浅色纵条纹。足基节黄白，具 1~2 个褐色斑；股节黄白，密布褐或黑褐斑，中足股节后缘具少许浅色长毛，毛长几等于该节直径。胫节深褐或黑褐，背面具黄白斑或圆点，腹面可见浅色环；跗节褐。腹部腹面浅褐，两侧稍深，雄生殖囊基部深褐。

头顶宽/眼宽=0.73~0.86；触角第 II 节长/触角第 I 节长=2.69~2.72；头宽/前胸

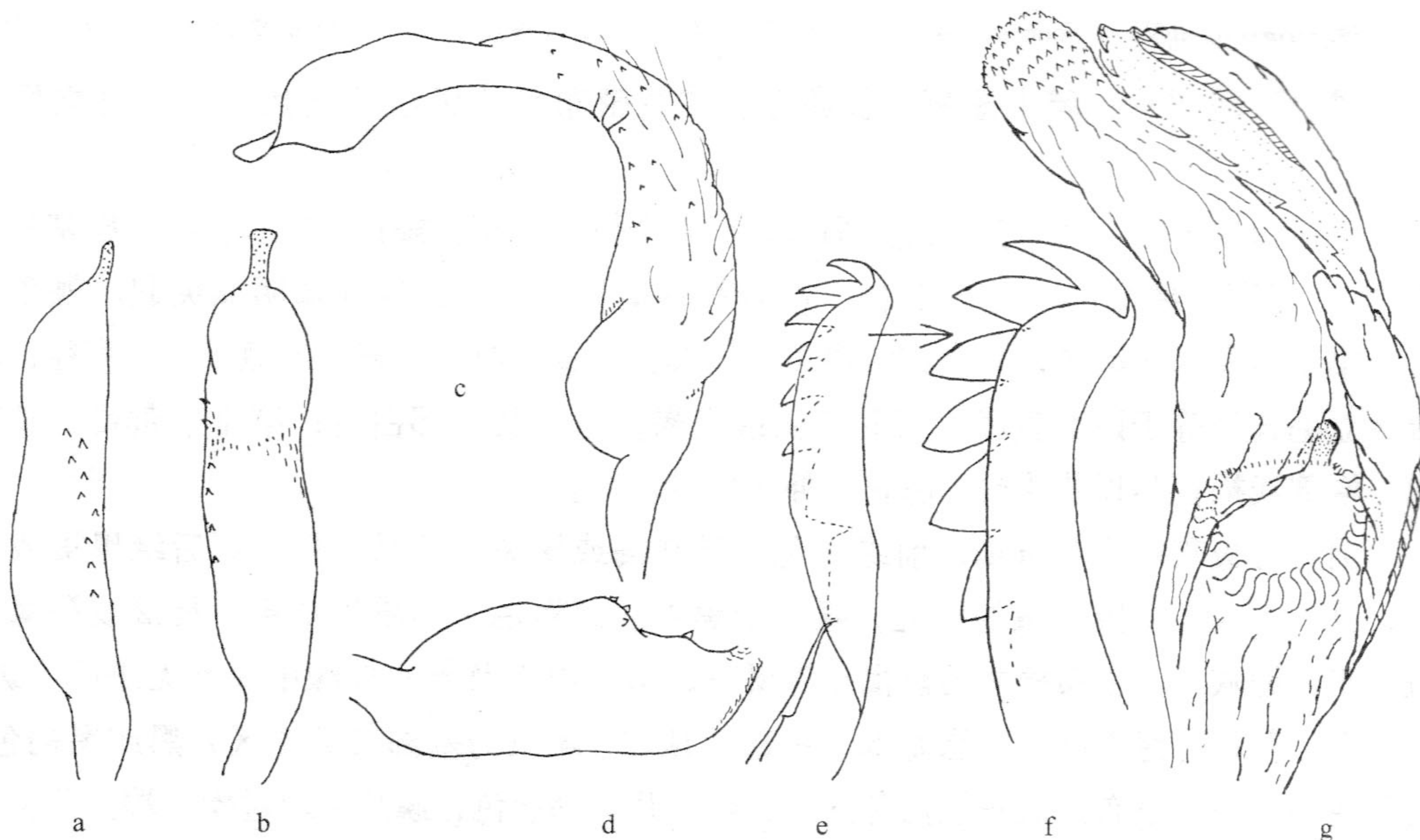


图 188 吕氏植盲蝽 *Phytocoris lui* Xu et Zheng

a~b. 右阳基侧突 (right paramere); c. 左阳基侧突 (left paramere); d. 左阳基侧突感觉叶 (sensory lobe of left paramere); e~f. 梳状板 (comb-shaped spiculum); g. 阴茎端 (vesica)。